

# Plan integral de Seguridad Escolar

Basado en lineamientos de Onemi, Ministerio de Educación, Gobierno de Chile

ESCUELA DE PÁRVULOS EL OLIMPO

Educación Pre-Básica

Nva. San Martín 1343 - Maipú - Santiago de Chile

177 m2 construídos

Capacidad máxima de ocupación 53 niños.

Edificio de 1 planta de aproximadamente 50 años, construído con placas de hormigón con pie derechos. Piso de madera.

## ANTECEDENTES GENERALES:

Debido al tamaño de nuestra Escuela de Párvulos y su Comunidad Educativa, se concentran las diversas funciones del Plan Específico de Seguridad Escolar en el personal docente, un representante de los apoderados, un representante de Bomberos y la directora del establecimiento que denominaremos **Comité de Seguridad Escolar**.

## OBJETIVO GENERAL

Objetivo central es la seguridad integral de la comunidad educativa. Proteger bienes del establecimiento. Permitir la continuidad de las actividades.

## OBJETIVOS ESPECÍFICOS

- 1- Mantener una organización efectiva para controlar emergencias.
- 2- Implementar programas con actividades de capacitación y difusión a la comunidad educativa sobre riesgos y peligros al interior del establecimiento y entorno que pueden llegar a provocar un daño a las personas, el medio ambiente o a los bienes.
- 4- Crear un sistema de información periódica de las actividades y resultados del Comité de Seguridad Escolar.

### Integrantes del Establecimiento:

Cantidad de trabajadores	6
Cantidad de alumnos	40

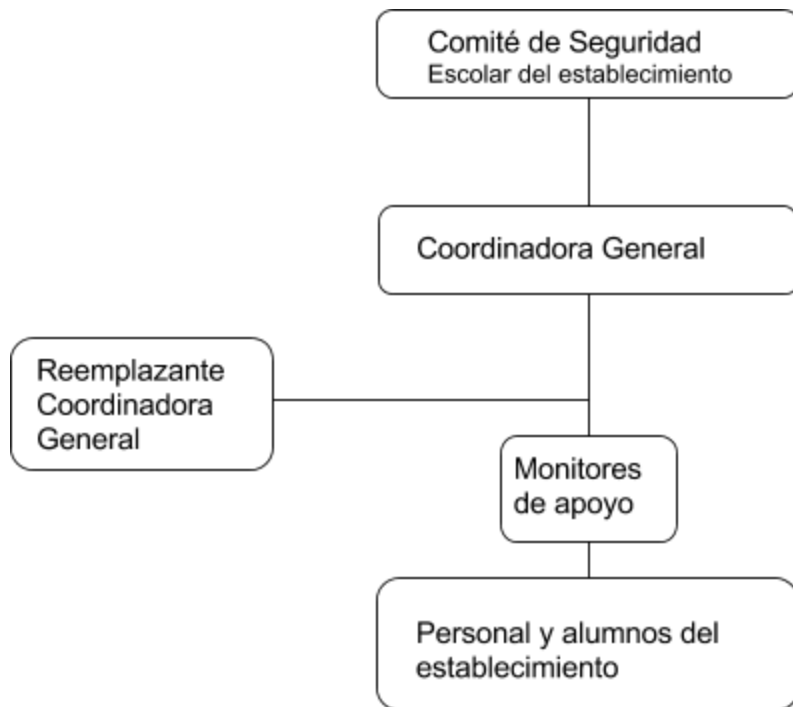
### Equipamiento del establecimiento para emergencias:

Cantidad de extintores	3
Iluminación de emergencia	2 lámparas automáticas
Alarma: Campana	1

### Comité de Seguridad Escolar:

- Directora del Establecimiento: Responsable definitivo de la Seguridad en la Unidad Educativa. Preside y apoya al Comité y sus acciones.
- MONITOR O COORDINADOR DE LA SEGURIDAD ESCOLAR DEL ESTABLECIMIENTO: en representación del Director, coordinará todas y cada una de las actividades que efectúe el Comité. Deberá lograr que los integrantes del comité actúen con pleno acuerdo, para aprovechar al máximo las potencialidades y recursos. Para ello, deberá valerse de mecanismos efectivos de comunicación, reuniones periódicas y mantener al día los registros, documentos y actas que genere el comité. Además, deberá tener permanente contacto oficial con las Unidades de Bomberos, Carabineros y de Salud del sector donde está situado el establecimiento a fin de ir recurriendo a su apoyo especializado en acciones de prevención, educación, preparación, ejercitación y atención en caso de ocurrir una emergencia.
- Profesorado
- Representante del Centro General de Padres y Apoderados
- Representante de las Unidades de Carabineros, Bomberos y de Salud más cercanas al establecimiento.
- Paradocente del establecimiento

## ORGANIGRAMA:



## RESPONSABILIDADES Y FUNCIONES DE LOS INTEGRANTES DEL COMITÉ:

### COORDINADOR DE SEGURIDAD ESCOLAR DEL ESTABLECIMIENTO:

En representación del director, coordinará todas y cada una de las actividades que efectúe el Comité, a modo de Secretario Ejecutivo, vinculando dinámicamente los distintos programas que formarán parte o son parte del plan de trabajo.

La coordinación permite un trabajo armónico en función del objetivo común: seguridad.

El Coordinador deberá, precisamente, lograr que los integrantes del Comité actúen con pleno acuerdo, para aprovechar al máximo las potencialidades y recursos. Para ello, deberá valerse de mecanismos efectivos de comunicación, como son las reuniones periódicas y mantener al día los registros, documentos y actas que genere el Comité.

Además, deberá tener permanente contacto oficial con la Municipalidad, las unidades de Bomberos, Carabineros y de Salud del sector donde esté situado el establecimiento, a fin de ir recurriendo a su apoyo especializado en acciones de prevención, educación, preparación, ejercitación y atención en caso de ocurrir una emergencia.

## REPRESENTANTES DEL PROFESORADO, ALUMNOS, PADRES Y APODERADOS Y PARA-DOCENTES:

Deberán aportar su visión desde sus correspondientes roles en relación a la unidad educativa, cumplir con las acciones y tareas que para ellos acuerde el Comité y proyectar o comunicar, hacia sus respectivos representados, la labor general del establecimiento en materia de seguridad escolar.

Representantes de las unidades de Carabineros, Bomberos y de Salud constituyen instancias de apoyo técnico al Comité y su relación con el establecimiento educacional deberá ser formalizada entre el director y el jefe máximo de la respectiva unidad.

Esta relación no puede ser informal. La vinculación oficial viene a reforzar toda la acción del Comité de Seguridad Escolar no sólo en los aspectos de prevención, sino que también en la atención efectiva cuando se ha producido una emergencia.

## PLAN DE ACTUACIÓN FRENTE A EMERGENCIA:

### COORDINADOR GENERAL

En este caso, se recomienda que la persona del establecimiento educacional que cumpla la labor de coordinador general, sea quien está a cargo del establecimiento durante la jornada (director del colegio).

### **Funciones y atribuciones:**

- Conocer y comprender cabalmente el plan de emergencia.
- Liderar toda situación de emergencia al interior del establecimiento educacional.
- Decretar la evacuación parcial o total del edificio en caso de emergencia.
- Coordinar con los equipos externos de emergencia los procedimientos del plan de emergencia.
- En conjunto con el comité de seguridad escolar y la Mutual de Seguridad CChC la ejecución de capacitaciones dirigidas a los grupos de emergencias.
- Participar de las reuniones del Comité de Seguridad Escolar.
- Coordinar periódicamente los simulacros de evacuación en caso de emergencias (mínimo uno por semestre).
- En conjunto con el Comité de Seguridad Escolar, revisar periódicamente el plan de emergencia y actualizar si es necesario.
- Gestionar el nombramiento de los integrantes del grupo de emergencia.

### MONITOR DE APOYO

Los monitores de apoyo serán quienes guíen a un grupo de personas hacia la zona de seguridad. En este caso, se recomienda que las personas del establecimiento educacional que

cumplan esta labor, sean quienes se encuentren a cargo de un grupo de alumnos, o dado el caso, cualquier funcionario del establecimiento educacional.

**Funciones y atribuciones:**

- Guiar al grupo a la zona de seguridad.
- Conocer y comprender cabalmente el plan de emergencia.
- Participar de las reuniones del grupo de emergencia.
- Participar en los simulacros de emergencia de forma activa.
- Promover la mantención de las vías de evacuación y salidas de emergencia libres de obstáculos.

**PROCEDIMIENTO GENERAL DE EVACUACIÓN**

**AL ESCUCHAR LA ALARMA DE EVACUACIÓN:**

- Todos los integrantes del establecimiento dejarán de realizar sus tareas diarias y se prepararán para esperar la orden de evacuación si fuese necesario.
- Conservar y promover la calma.
- Todos los integrantes del establecimiento deberán obedecer la orden del monitor de apoyo y coordinador de área o piso.
- Se dirigirán hacia la zona de seguridad, por la vía de evacuación que se le indique. No se utilizarán los ascensores, si estos existen.
- No corra, no grite y no empuje. Procure usar pasamanos en el caso de escaleras.
- Si hay humo o gases en el camino, proteja sus vías respiratorias y si es necesario avance agachado.
- Evite llevar objetos en sus manos.
- Una vez en la zona de seguridad, permanezca ahí hasta recibir instrucciones del personal a cargo de la evacuación.
- Todo abandono de la instalación hacia el exterior deberá ser iniciada a partir de la orden del coordinador general.

**OBSERVACIONES GENERALES**

- Obedezca las instrucciones de los coordinadores de piso o área y monitores de apoyo.
- Si el alumno o cualquier otra persona de la institución se encuentra con visitantes, éstos deben acompañarlo y obedecer las órdenes indicadas.
- No corra para no provocar pánico.
- No regrese para recoger objetos personales.
- En el caso de existir personas con algún tipo de discapacidad, procure ayudarlo en la actividad de evacuación.
- Es necesario rapidez y orden en la acción.
- Use el extintor sólo si conoce su manejo.
- Cualquier duda aclarela con monitor de apoyo, de lo contrario con el coordinador de piso o área.

## PROCEDIMIENTO EN CASO DE INCENDIO:

### TODOS LOS USUARIOS DEL ESTABLECIMIENTO

Si descubre un foco de fuego en el lugar donde usted se encuentra, proceda de acuerdo a las siguientes instrucciones:

- Mantenga la calma.
- Avise de inmediato a personal del establecimiento.
- Si el fuego es controlable, utilice hasta dos extintores en forma simultánea para apagarlo (esto sólo si está capacitado en el uso y manejo de extintores).
- En caso de no poder extinguir el fuego, abandone el lugar dejándolo cerrado para limitar la propagación. Impida el ingreso de otras personas.
- En caso que sea necesario evacuar, diríjase en forma controlada y serena hacia la "zona de seguridad".
- Para salir no se debe correr ni gritar.
- No reingrese al lugar donde se encontraba hasta que su monitor de apoyo o coordinador de piso o área lo indique.
- En caso de tener que circular por lugares con gran cantidad de humo, recuerde que el aire fresco y limpio lo encontrará cerca del suelo.
- En caso de encontrarse en otro sector, si se ordena una evacuación deberá integrarse a ella sin necesidad de volver a su propio sector.

### MONITOR DE APOYO

En caso de ser informado o detectar un foco de fuego en el establecimiento, proceda de acuerdo a las siguientes instrucciones:

- En caso de encontrarse fuera de su área de responsabilidad, utilice el camino más corto y seguro para regresar a su sector (esto sólo en caso de ser posible).
- Disponga estado de alerta y evalúe la situación de emergencia.
- Procure que las personas que se encuentren en el sector afectado se alejen.
- Si el fuego es controlable, utilice hasta dos extintores en forma simultánea para apagarlo. De no ser controlado en un primer intento, informe al coordinador de piso o área para que se ordene la evacuación.
- Cuando el foco de fuego sea en otro sector, aleje a los alumnos u otras personas que allí se encuentren de ventanas y bodegas. Ordene la interrupción de actividades y disponga el estado de alerta (estado de alerta implica, guardar pertenencias y documentación, apagar computadores, cerrar ventanas, no usar teléfonos, citófonos, etc. Todo ello, solo en caso que así se pudiera) y espere instrucciones del coordinador general.

- Cuando se ordene la evacuación, reúna y verifique la presencia de todos los alumnos u otras personas que se encuentran en el área, incluyendo visitas, e inicie la evacuación por la ruta autorizada por el coordinador de piso o área.
- Para salir no se debe correr ni gritar.
- Luego traslade a las personas a la “zona de seguridad” correspondiente a su sector u otra que se designe en el momento y espere instrucciones. En caso de ser docente, revise en el libro de clases para verificar si la totalidad de los alumnos evacuaron.
- Todo abandono de la instalación hacia el exterior deberá ser iniciada a partir de la orden del coordinador general, la cual será informada por este mismo o por los coordinadores de piso o área.

### COORDINADOR GENERAL

En caso de ser informado o detectar un foco de fuego en el establecimiento, proceda de acuerdo a las siguientes instrucciones:

- Disponga estado de alerta y evalúe la situación de emergencia.
- Si se encuentra en el lugar afectado y el fuego es controlable, utilice hasta dos extintores en forma simultánea para apagarlo. De no ser controlado en un primer intento, dé la orden de evacuación.
- Si recibe la información de un foco de fuego, evalúe de acuerdo a los datos entregados.
- Disponga que se corten los suministros de electricidad, gas y aire acondicionado en caso de que exista.
- De ser necesario, contáctese con servicios de emergencia (Carabineros, Bomberos, Ambulancia, etc.).
- Instruir a la comunidad estudiantil para que tengan expeditos los accesos del establecimiento, a fin de permitir el ingreso de ayuda externa y/o salida de heridos o personas.
- Controle y compruebe que cada monitor de apoyo esté evacuando completamente a los integrantes del establecimiento.
- Cerciórese de que no queden integrantes del establecimiento en las áreas de afectadas.
- Ordene al personal de seguridad que se impida el acceso de particulares al establecimiento.
- Diríjase en forma controlada y serena hacia la “zona de seguridad”.
- Evalúe si es necesario evacuar hacia el exterior del establecimiento.
- Una vez finalizado el estado de emergencia, evalúe condiciones resultantes e informe sus novedades y conclusiones al establecimiento.
- Recuerde a la comunidad estudiantil que solo la máxima autoridad del establecimiento está facultada para emitir información oficial del siniestro a los medios de comunicación (si éstos se presentaran).

## PROCEDIMIENTO EN CASO DE SISMO:

### TODOS LOS USUARIOS DEL ESTABLECIMIENTO

Al iniciarse un sismo, proceda de acuerdo a las siguientes instrucciones:

#### Durante el sismo:

- Mantenga la calma y permanezca en su lugar.
- Aléjese de ventanales y lugares de almacenamiento en altura.
- Busque protección debajo de escritorios o mesas. Agáchese, cúbrase y afírmese (esto no aplica en casos de construcciones de adobe, material ligero o en aquellos en que detecte posibles desprendimientos de estructuras. En ese caso deben evacuar inmediatamente).

#### Después del sismo:

- Una vez que finalice el sismo espere la orden de evacuación, que será dada activando la alarma de emergencias.
- Siga a las instrucciones del coordinador de piso o área o de algún monitor de apoyo.
- Evacue sólo cuando se lo indiquen, abandone la instalación por la ruta de evacuación autorizada y apoye a personas vulnerables durante esta actividad (discapacitados, descontrolados, ancianos, etc.).
- No pierda la calma. Recuerde que al salir no se debe correr. Evite el uso de fósforos o encendedores.
- No reingrese al establecimiento hasta que se le ordene.
- Recuerde a la comunidad estudiantil que solo la máxima autoridad del establecimiento está facultada para emitir información oficial del siniestro a los medios de comunicación (si éstos se presentaran).

### MONITOR DE APOYO

Al iniciarse un sismo, proceda de acuerdo a las siguientes instrucciones:

#### Durante el sismo:

- Mantenga la calma.
- Promueva la calma entre las personas que se encuentren en el lugar, aléjelos de los ventanales y lugares de almacenamiento en altura.
- Busque protección debajo de escritorios o mesas e indique a las personas del lugar en donde se encuentra realizar la misma acción, agáchese, cúbrase y afírmese (esto no aplica en casos de construcciones de adobe, material ligero o en aquellos en que detecte posibles desprendimientos de estructuras. En ese caso deben evacuar inmediatamente).



### Después del sismo:

- Una vez que finalice el sismo espere la orden de evacuación, que será dada activando la alarma de emergencias.
- Guiar a las personas por las vías de evacuación a la “zona de seguridad”, procurando el desalojo total del recinto.
- Recuerde que al salir no se debe correr.
- Si es docente, en la zona de seguridad apóyese en el libro de clases para verificar si la totalidad de los alumnos evacuaron.
- Una vez finalizado el estado de emergencia, espere instrucciones para retomar las actividades diarias.
- Recuerde a la comunidad estudiantil que solo la máxima autoridad del establecimiento está facultado para emitir información oficial del siniestro a los medios de comunicación (si éstos se presentaran).

### COORDINADOR GENERAL

Al iniciarse un sismo, proceda de acuerdo a las siguientes instrucciones:

### Durante el sismo:

- Mantenga la calma.
- Disponga que se corten los suministros de electricidad, gas y aire acondicionado en caso que exista. Póngase en contacto con servicios de emergencia (Carabineros, Bomberos, Ambulancia, etc).
- Verifique que los monitores de apoyo se encuentren en sus puestos controlando a las personas, esto a través de medios de comunicación internos como por ejemplo walkie talkies.
- Protéjase debajo de escritorios o mesas, agáchese, cúbrase y afirmese (esto no aplica en casos de construcciones de adobe, material ligero o en aquellos en que detecte posibles desprendimientos de estructuras. En ese caso deben evacuar inmediatamente).

### Después del sismo:

- Una vez que finalice el sismo, dé la orden de evacuación del establecimiento, activando la alarma de emergencias.
- Promueva la calma.
- Una vez finalizado el estado de emergencia, evaluar las condiciones resultantes e informar sus novedades y conclusiones al establecimiento.
- Recuerde a la comunidad estudiantil que solo la máxima autoridad del establecimiento está facultado para emitir información oficial del siniestro a los medios de comunicación (si éstos se presentaran).

## PROCEDIMIENTO EN CASO DE ARTEFACTO EXPLOSIVO:

Ante cualquier evidencia de un paquete, maletín o bulto con características sospechosas que llamen la atención, por haber sido dejado, abandonado u olvidado, se deben adoptar las siguientes medidas:

- Avise de inmediato a personal del establecimiento indicando el lugar exacto donde se encuentra el bulto sospechoso. El personal avisará al coordinador general para ponerlo al tanto de la situación.
- Aléjese del lugar. En caso que se le indique, siga el procedimiento de evacuación.
- ADVERTENCIA: Por su seguridad, está estrictamente prohibido examinar, manipular o trasladar el bulto, paquete o elemento sospechoso.
- El coordinador general debe verificar la existencia del presunto artefacto explosivo y de ser necesario dar aviso inmediato a Carabineros.

## PROCEDIMIENTO EN CASO DE FUGA DE GAS:

### TODOS LOS USUARIOS DEL ESTABLECIMIENTO

Al producirse una fuga de gas, proceda de acuerdo a las siguientes instrucciones:

- Abra ventanas a modo de realizar una ventilación natural del recinto.
- No utilice teléfonos celulares ni cualquier otro dispositivo electrónico.
- Dé aviso a personal del establecimiento.
- En caso de que se le indique, proceda a evacuar hacia la zona de seguridad que corresponda.